

# 盛岡市産学官連携研究センター入居者募集要項

盛岡市産学官連携研究センターは、技術の高度化による産業の振興を図るため、岩手大学と盛岡市との連携により、新技術又は新製品を開発しようとする企業等を支援する施設として設置されたものです。

センターの研究開発室及び事業化支援ブースへの入居を希望される方につきましては、以下の内容をご理解の上、お申し込みくださいますようお願いいたします。

## 1. 盛岡市産学官連携研究センターの概要

### (1) 所在地

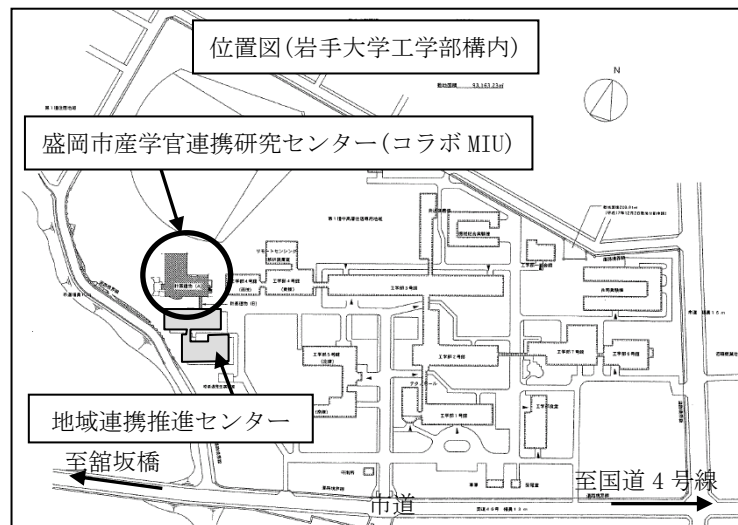
盛岡市上田四丁目3番5号（岩手大学地域連携推進センター棟隣接）



各都市等からの所要時間（公共交通機関）	
東京ー盛岡（JR 東北新幹線）	2 時間 21 分
仙台ー盛岡（JR 東北新幹線）	43 分
八戸ー盛岡（JR 東北新幹線）	29 分
秋田ー盛岡（JR 秋田新幹線）	1 時間 26 分
札幌（新千歳）ー花巻（空路）	1 時間
名古屋（小牧）ー花巻（空路）	1 時間 10 分
大阪（伊丹）ー花巻（空路）	1 時間 20 分
福岡ー花巻（空路）	1 時間 55 分
花巻空港ー盛岡市内（一般道）	約 1 時間

■交通案内（盛岡駅から）

- バス利用
  - （盛岡駅前バスターミナル 11 番のりば）
  - ・岩手県交通バス 上田線  
乗車ー 「松園バスターミナル行き」  
下車ー 「上田四丁目」
  - ・岩手県交通バス 駅桜台団地線  
乗車ー 「桜台団地行き」  
下車ー 「工学部東口」
- タクシー利用 盛岡駅から約 2km 約 10 分
- 徒歩 盛岡駅から約 25 分



## (2) 建物概要

鉄筋コンクリート造、地上3階建 延べ床面積 2,114.68 m<sup>2</sup>

### ・主要室

室名	面積等
研究開発室 (オフィスタイプ)	24.89 m <sup>2</sup> 13室、27.02 m <sup>2</sup> 3室、42.90 m <sup>2</sup> 2室 計18室
研究開発室 (実験室タイプ)	24.89 m <sup>2</sup> 4室、28.16 m <sup>2</sup> 2室、28.32 m <sup>2</sup> 4室、28.82 m <sup>2</sup> 4室、 42.90 m <sup>2</sup> 2室 計16室
事業化支援ブース	51.25 m <sup>2</sup> (8ブース設置)
会議室	156.52 m <sup>2</sup> 可動間仕切により小会議室2室、中会議室1室に 区画可能
事務室	74.5 m <sup>2</sup>
リフレッシュルーム	59.58 m <sup>2</sup>
連絡通路	2、3階で岩手大学地域連携推進センター棟と連絡する。

本施設の研究開発室及び事業化支援ブースの入居者は、専任のインキュベーションマネージャー（IM）の支援が受けられるほか、岩手大学に在籍する研究開発支援、知的財産管理等の専門スタッフの支援・指導を受けることができます。また、岩手大学が所有する試験研究機器を使用することも可能です。

研究開発室、事業化支援ブースへの入居に際しては、入居申込時に提出された申請書の審査を経て入居・決定が行われ、入居後は、事業計画の実現に向けた支援とともに、事業評価を行うこととしています。

## (3) センターの管理運営主体

岩手大学が、平成19年8月1日の開所と同時に盛岡市から指定管理委託を受けて運営しております。

### 3. 入居を募集する賃貸スペースの概要

#### (1) 構成及び使用料金（令和2年4月現在）

区分	No	階	室名	室のタイプ	面積	使用料（月額）
研究開発室	1	2階	201号室	オフィスタイプ	27.02㎡	44,500円
	2		202号室	オフィスタイプ	24.89㎡	41,000円
	3		203号室	オフィスタイプ	24.89㎡	41,000円
	4		204号室	オフィスタイプ	24.89㎡	41,000円
	5		205号室	オフィスタイプ	24.89㎡	41,000円
	6		206号室	オフィスタイプ	24.89㎡	41,000円
	7		208号室	実験室タイプ	28.32㎡	47,000円
	8		209号室	実験室タイプ	28.32㎡	47,000円
	9		211号室	実験室タイプ	28.82㎡	47,500円
事業化支援ブース（1階） 8ブース 占有面積は、約1坪（机貸し）						1ブースにつき 15,000円
※1 使用料金には、光熱水費、通信費等は含みません。 ※2 事業化支援ブースは、ブースの位置を指定することはできません。 ※3 リフレッシュルーム、湯沸室、エントランスホール等の共有スペースは、自由に利用できます。1階の会議室は、事務室に申し込みのうえ、無料で使用することができます。 ※4 1階のエントランスホールに研究成果等を展示することができます。						

## (2) 賃貸スペースの主な設備等

設備等	室名等		
	研究開発室(オフィスタイプ)18室	研究開発室(実験室タイプ)16室	事業化支援ブース(8ブース)
仕上げ	床：タイルカーペット貼 (フリーアクセスフロア) 壁：石膏ボード下地 EP 塗 天井：化粧石膏ボード	床：ビニルシート貼 壁：石膏ボード下地 EP 塗 天井：化粧石膏ボード 2F 天井は、ガラスカーペット貼	床：タイルカーペット貼 (フリーアクセスフロア) 壁：石膏ボード下地 EP 塗 天井：化粧石膏ボード
施錠	セキュリティを確保するため、賃貸するスペースへの出入は、カードキーにより管理しています。カード所有者以外は、自由に入出入りできません。(入居者は、24 時間入退室可能)		
	各室ごとに施錠可能(テンキーによる暗証番号)		室を鍵で施錠できます
備品	必要な備品は、入居者が準備してください。		机、イス以外は入居者が準備してください。
電源	電灯 (100/200V)：メインブレーカー 50A	電灯 (100/200V)：メインブレーカー 50A 動力 (200V) (2 階のみ)：メインブレーカー 50A	電灯 (100/200V)：メインブレーカー 50A (創業準備ブース全体)
床加重	フリーアクセスフロア(下地 400kg/m <sup>2</sup> )	400kg/m <sup>2</sup>	フリーアクセスフロア(下地 400kg/m <sup>2</sup> )
照明	蛍光灯(天井に設置)		
空調	冷暖房完備(ガスヒートポンプエアコン：室温のコントロールは各室で行えます)		
換気	熱交換形換気扇		
給排水	なし	あり(給水管は、室内天井にプラグ止め)	なし
	各階に共用の湯沸室があります。		
電話	加入権、工事費、基本料金、通話料金等は、すべて入居者の負担とします。		
インターネット接続	岩手大学の LAN に接続可能です(1 部屋につき 1 回線限り)。または、入居者において、プロバイダーと契約をしてください。(工事費・接続料等は入居者の負担。光ファイバー通信可能)		
TV	各室にアンテナ端子が設置されています。(UHF, VHF, BS, CS)		
コピー	共用コピー機(カラー・モノクロ)を利用できます(実費負担)。		
駐車場	岩手大学の駐車場を利用できます。(センター前駐車場：100 台)		
その他	①24 時間、365 日利用できます。 ②研究開発室内で使用した電気、ガス、水道料金は、入居者の負担となります。 ③上記記載以外に必要な機器等は入居者が用意してください。 ④室内の改造は、原則として認めません。 ⑤退去時には、原状に復していただきます。そのために必要な経費は入居者の負担とします。 ⑥盛岡市産学官連携研究センターは、全館禁煙です。		

## 4. 入居対象者

- (1) 新技術又は新製品の開発を行おうとする者で国立大学法人岩手大学と共同研究を実施する者
- (2) 国立大学法人岩手大学の研究成果を基に新たな企業の創出をしようとする者又は創出した者
- (3) センターの機能の補完に寄与すると認められる者

## **5. 入居期間**

- (1) 研究開発室の入居期間は、3年以内とします。ただし、審査のうえ、5年を超えない範囲内で更新することができます。
- (2) 事業化支援ブースの入居期間は、1年以内とします。ただし、審査のうえ、2年を超えない範囲内で更新することができます。
- (3) 退去について  
入居の許可期間内であっても、以下の場合には退去していただくことがあります。
  - ・偽りその他の不正の手段により許可を受けたとき。
  - ・事業進捗状況が事業計画書と著しい乖離を生じたとき。
  - ・使用料の支払に滞納が生じたとき。
  - ・公の秩序を乱し、又は善良な風俗を害するおそれがあるとき。
  - ・施設又は設備を汚損し、損傷し、又は亡失するおそれがあるとき。

## **6. 入居者の選定方法**

入居者の選定に当たっては、岩手大学が設置する盛岡市産学官連携研究センター審査・評価委員会において、提出された申請書類、面接及びプレゼンテーション等を評価して決定します。

## **7. 提出書類**

### **(1) 個人の場合**

- ①盛岡市産学官連携研究センター研究開発室等使用許可申請書（別紙様式1）
- ②事業計画書（別紙様式2）
- ③住民票
- ④直近決算期の確定申告書の写し  
（事業の開始後、まだ決算期を迎えていない場合は、事業の開始日のわかる書類及び事業の開始後の事業活動状況書）
- ⑤事業パンフレット、技術・製品の資料（カタログ）等の参考書類

### **(2) 法人の場合**

- ①盛岡市産学官連携研究センター研究開発室等使用許可申請書（別紙様式1）
- ②事業計画書（別紙様式2）
- ③定款
- ④直近決算期の財務諸表（貸借対照表、損益計算書等）  
（事業の開始後、まだ決算期を迎えていない場合は、事業の開始日のわかる書類及び事業の開始後の事業活動状況書）
- ⑤事業パンフレット、技術・製品の資料（カタログ）等の参考書類
- ⑥岩手大学との共同研究契約書（写）または申込書（写）※共同研究タイプの場合
- ⑦岩手大学発ベンチャー認定書（写）または申立書（様式任意）※ベンチャータイ

プで入居の場合

- ※ 提出いただいた書類等は、返却いたしませんのであらかじめご了承ください。
- ※ 提出いただいた書類及び記載事項については、本施設の入居審査等に使用するものであり、申込者の承諾なしに公開することはありません。

## 8. 手続き及びスケジュール

- (1) 申込受付期間：随時
- (2) 審査・支援委員会：申し込み後、日程が決まり次第ご連絡いたします。  
面接及びプレゼンテーションを行っていただきます。
- (3) 入居者の審査結果の通知:入居審査委員会開催後2週間程度でご連絡いたします。
- (4) 入居開始：岩手大学学長より許可された入居開始日以降
- (5) 申し込み関係書類の提出方法  
必要書類を盛岡市産学官連携研究センターまで持参又は郵送してください。
- (6) 居室調整  
入居決定に際し、申し込まれた室が重複した場合、調整のうえ入居を決定させていただきます。  
いただく場合がございます。
- (7) その他  
入居後は、施設に配置される専任のIMが入居者の事業計画書に基づき、その実現を図るべく、事業の進捗に応じた支援を行います。これらの活動に必要な、決算書の提出や事業進捗状況等の報告等をIMがお願いして、事業進捗の正確な把握により、適時・適切な支援を実施させていただきます。

### ■お問合せ先

盛岡市産学官連携研究センター

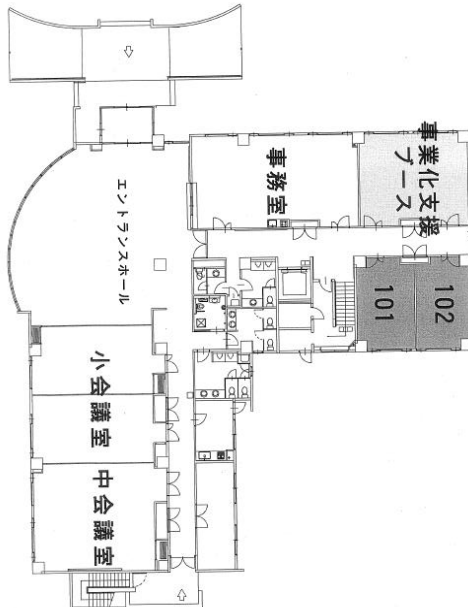
〒020-8551 岩手県盛岡市上田四丁目3-5

TEL 019-622-8889 FAX 019-622-9181

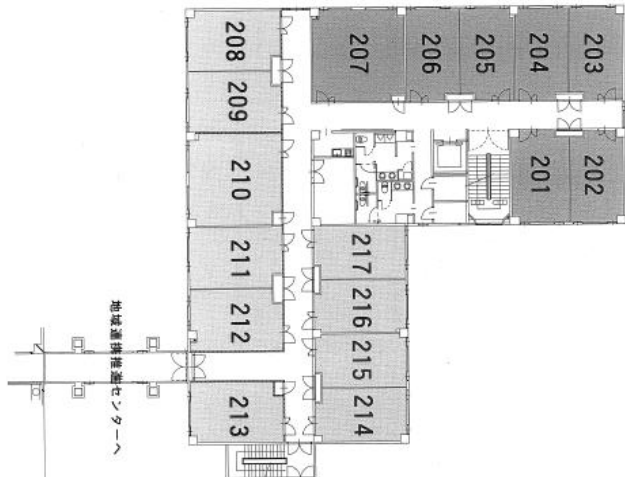
E-mail : miu@iwate-u.ac.jp

# 盛岡市産学官連携研究センター平面図

1階



2階



3階

